



ЕЛЕНА СИВИШКИНА
ЖИВОПИСЬ

ВОЛГОГРАД
2019

ВОЛГОГРАДСКИЙ МУЗЕЙ ИЗОБРАЗИТЕЛЬНЫХ ИСКУССТВ ИМ. И.И. МАШКОВА

БЛАГОТВОРИТЕЛЬНЫЙ ФОНД «СЕМЬ ВЕТРОВ»





*Посвящается маме, Сапожниковой
Маргарите Павловне*

Две женщины.
2006 г. Холст, масло. 120x115.

СИНЯЯ ВСАДНИЦА ЖЕЛТЫХ СТЕПЕЙ

Все уже было на этом пространстве – куске холста с красками и формами всех возможных инверсий. Чего же еще искать?.. Только себя – бескомпромиссно и честно воплощая то, что переживалось, что тревожило, ранило, находя этому форму и непременно сохраняя живой нерв. И даже пусть цитаты и аллюзии по поводу чьего-то творчества – они только твои, пропущенные сквозь твою сущность. Наполненные только тобой. Познать и выразить духовное начало своей собственно души – с чисто русской отчаянной обнаженностью – в этом Лена Сивишкина вся: от жанровых композиций до натюрмортов. И была такой с первых шагов, с первых работ, показанных в начале 90-х. Она никогда не делает реплики или повторы своих работ – нельзя пережить эмоциональный порыв по заказу. Сегодня ты другой...

«Когда пишешь стихи, обращаешься прежде всего не к современникам, не говоря уже о потомках, – писал И. Бродский, – но к предшественникам, к тем, кто дал тебе язык, кто дал тебе форму». Очевидно, что предшественники Лены Сивишкиной – А. Явленский, Ф. Марк, В. Кандинский, А. Макке – круг «Синего всадника». Как принято формулировать, «одного из самых дерзких, звездных и кратковременных явлений в западно-европейской живописи начала XX века». Очевидно и удивительно. Удивительно потому, что для русской почвы куда более устойчивой оказалась «сезанновская» традиция, а влияние ее в XX веке и шире, и ярче, и убедительнее. Как в этих волжских степях, в этом казачьем краю реинкарнировались идеи «Синего всадника» с их тягой к трансцендентному, экстатичному?.. Ей близки обостренное восприятие органического ритма вещей, выразительная сила цвета, его символика, право художника на субъективное восприятие реальности, устанавливающее особое отношение между эмоциональным переживанием, формой и цветом. Стоит заметить, что с художниками этого круга она познакомилась достаточно поздно (впрочем, как и многие наши соотечественники), уже сделав первые самостоятельные шаги в живописи.

Нам нравится в искусстве то, что живет в нас самих и отзывается благодарным эхом при встрече с подобным. Франц Марк писал, что цель поисков – «пантеистическое воссоединение с током крови, пульсирующем в живой природе, деревьях, животных, самой атмосфере». И это то, что так свойственно Лениному восприятию мира. Животные, птицы населяют множество картин Лены, являясь героями ее работ: «Мать и сын», «Семья», «Полнолуние», «Рыжее лето», «Встреча», «Голубое и желтое», «Белое поле», «Дорога к храму», «Лошадь белая», «Жираф» («Послушай: далеко, далеко на озере Чад изысканный бродит жираф...») Вневременность и метафизика работ художницы выводят эти работы за пределы анималистической тематики – это познание себя и мира внутри природы. Часто в ее композициях человек и представители животного мира сосуществуют, открывая многомерность связей всего живущего. Одна из ранних работ Лены «Птицелов». Знаковая. Неоднозначная. Зловещая и притягательная. Невольно вспоминаешь Э. Багрицкого и одно из лучших его стихотворений «Птицелов». Кто-то воспринимает метафору поэта как символ стиха: поймать стих – это поймать птицу. Кто-то – как искусителя, дефилирующего перед зрителем и потрясающего той самой иллюзией неограниченной ничем свободы. Человека? Птицы?..

Цветочные натюрморты – закономерное продолжение ее взаимодействия со всем цветущим, растущим, населяющим этот мир. В этих бесконечных цветочных вариациях она реализуется ничуть не меньше, чем в своих экстатических композициях. В них есть то самое воссоединение с пульсирующим током крови самой природы. Идя от природы, она метафорично преобразует ее. Натюрморты Е. Сивишкиной могут быть трагичны, суровы, монументальны и торжественны, inferнальны и таинственны. Краски полыхают, сталкиваясь в немыслимо дерзких диалогах, чем добивается она максимальной интенсификации палитры. Под гипнозом ее энергетики, красочной зрелищности и фантазии зрители уже меньше внимают



цветам самим по себе. Их увлекает скорее чувственность ярких красок, смена настроений, эмоциональный отклик. Ее цветы – меняющиеся лики ее души. «То мучит, то нежит лиловый, томящий и странный цветок...»

Пейзажи Сивишкиной – почти всегда результат пленэрной практики, но и здесь, оставаясь верной натуре, она прежде всего передает пульс, ритм, состояния, которыми деревья, дома, река отзываются в ней самой. Каких бы тем и сюжетов не касалась Лена, главным голосом ее работ остается цвет. Вибрирующие массы его, плотность, прозрачность, то подчиняют форму, то подчеркивают ее, придавая особое звучание ясно очерченным контурам фигур. Цвет взял на себя функции света и светотени. Он – метафора пространства и духовный компонент композиций.

«Обретенная синева» – так называлась одна из персональных выставок художника Сивишкиной. Синий – важный цвет в ее палитре, что закономерно следует из устремленности ее творчества. «Чем глубже синий цвет, тем глубже зовет он человека в бесконечное, будит в нем тоску по чистому, трансцендентному», – писал В. Кандинский. «Голубое и желтое», «Нечто», «Полнолуние», «Лебединая песня», «Плещеево озеро», «Белое вино», построенные на вибрациях синего цвета, завораживают своей метафизикой. Экспрессионисты считали, что цвет обладает особым смыслом: голубой – цвет духовный, суровый, мужской. Красный – торжественный и тяжелый, желтый – чувственный и нежный. Если учесть, что большая часть работ Лены построена на синих и желтых палитрах, то можно говорить о ее творчестве как о сплаве сильного мужского начала и чувственной нежности. Синяя всадница желтых степей...

Образы людей в работах Лены чаще всего решены в очень условной манере. Руки, похожие на крылья – то ли ангел во плоти, то ли человек крылатый; лица – без лиц, скорее намек, – это всегда взаимодействия линий, пространств, силуэтов. И через пластику и цвет – взаимоотношения, характеры, драматургия. Иногда трактовка ее

героев напоминает детский рисунок, подчеркивая то беззащитность и чистоту, то детский порыв. Ее пластические смыслы и связи вне логики события – над логикой.

Работа «Боль»: хрупкая, угловатая фигурка в левом углу картины окружена огромным холодным пространством – пустым и равнодушным, и только маленькое трепещущее пятно красного цвета приковывает внимание и вырывается из этого ледящего круга – пронизывает. Боль. Она пишет не о девушке, которой больно, а о боли, находя пластический эквивалент ее. Работы Лены вообще не о событийном, даже когда там есть развернутый сюжет. О пережитом. И часто очень личном. И эта предельная персонализация одна из важных составляющих ее творчества. «Канатоходцы»: красная нить каната – как нить жизни – по которой должны пройти двое. Но они существуют в разных плоскостях. Они никогда не пройдут ее вместе. И не прошли...

В своем творчестве Лена напрямую не касается библейской тематики, хотя у нее есть работы, посвященные православным праздникам («Успение», «Преображение», «Рождество»), но они вплетены в реальные ситуации жизни человека, ее собственной жизни, жизни ее семьи. Это жанровые композиции, в которых собственные ощущения состояния праздника. Библейские аллюзии скорее вызывают картины «Белый остров», «Чайки», «Встреча», где в пластике, ритмике, атмосфере воплощены почти хоральные интонации

Работы художницы об эмоциональных вибрациях, которые над реальным опытом, о природных явлениях и, связанной с ними жизнью человека. Ее сверхчувственные начала, ее пантеизм, и составляют особенность ее творчества – мир Лены Сивишкиной, в котором она существует самозабвенно. «Одно, чего и святотатство коснуться в храме не могло: моя напасть! Мое богатство! Мое святое ремесло!»

Любовь Яхонтова



Туман.
2008 г. Картон, акрил. 70x70.



Семья.
2010 г. Холст, масло. 120x120.



Птицелов.
1997 г. Холст, масло. 100x100.



Белое поле.
2001 г. Холст, масло. 110x110.



Бег.
1997 г. Холст, масло. 90x70.

Встреча.
2001 г. Холст, масло. 130x90.





Нечто.
2008 г. Холст, масло. 110x90.



Канатоходцы.
2002 г. Холст, масло. 130x90.



Желтый цветок.
2018 г. Картон, акрил. 50x40.

Конец зимы. Алабай.
2012 г. Холст, масло. 110x100.

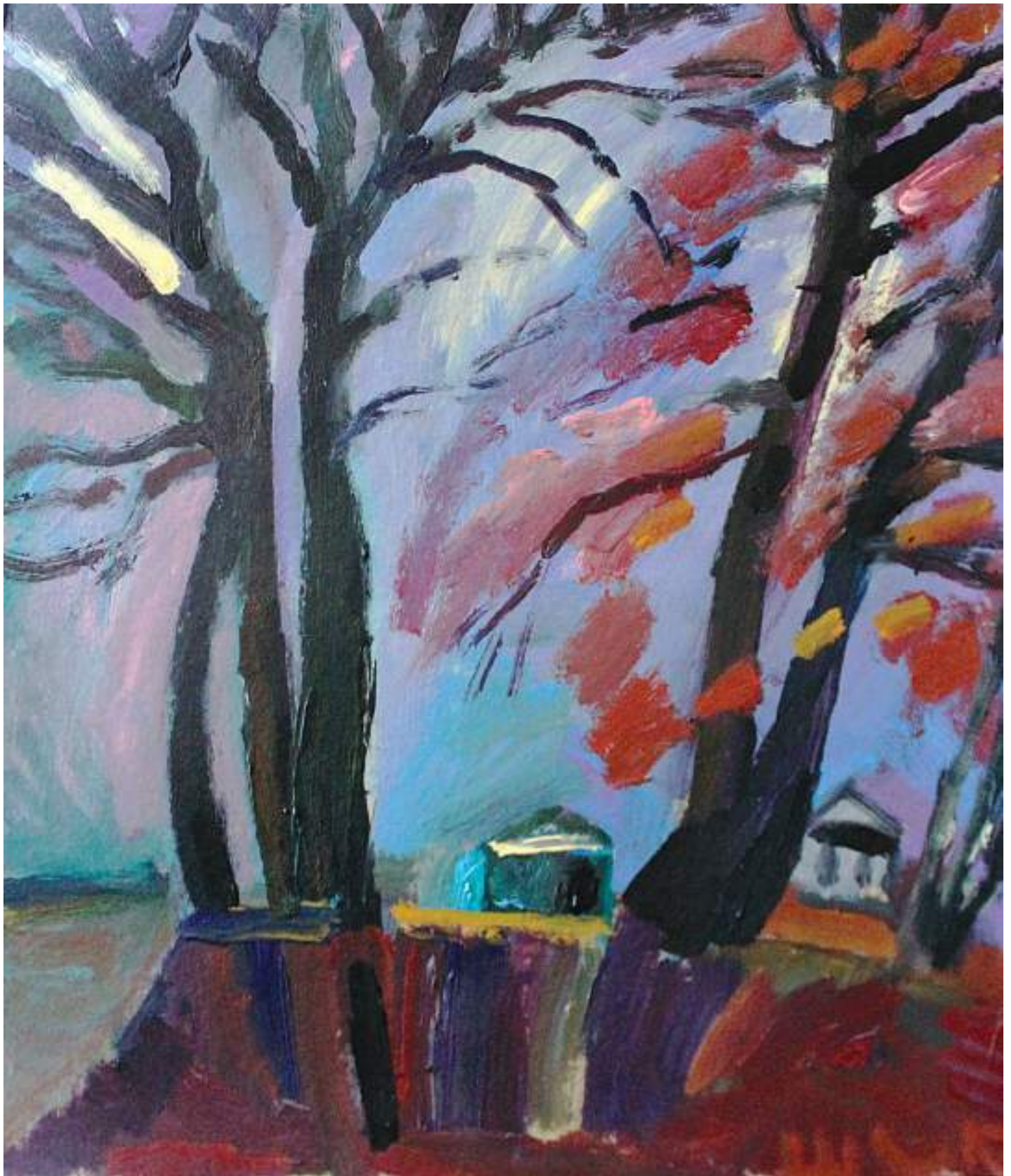




Окно.
2001 г. Холст, масло. 130x100.



Цветы на столе.
1999 г. Холст, масло. 100x100.



Культбаза. Старые дачи.
2017 г. Картон, акрил. 70x60.



Март в Переславле.
2013 г. Холст, масло. 110x110.



Ангел.
2016 г. Холст, масло. 110х90.



Белый Остров.
2010 г. Холст, масло. 110x105.



Река Дубовочка.
2018 г. Картон, акрил. 60x80.



Прощание с подругой.
2009 г. Холст, масло. 95x110.



День Победы.
2006 г. Холст, масло. 50x60.



Мать и сын.
2017 г. Холст, масло. 90x120.



Зима 1941-го года. Посвящается маме и бабушке.
2006 г. Холст, масло. 120x60.



Юрьев-Польский.
2010 г. Картон, акрил. 40x60.



Ландыши.
2006 г. Холст, масло. 70x100.



Голубое и желтое.
2000 г. Холст, масло. 80x100.



Успение.
2015 г. Холст, масло. 110x105.



Синяя часовня.
2013 г. Бумага, гуашь. 40x60.



Рождество.
2016 г. Холст, масло. 110 x105.



Две птицы.
2002 г. Холст, масло. 90x140.



30-е марта.
2018 г. Бумага, гуашь. 60x70.

Боль.
2003 г. Холст, масло. 110x90.





Никитский монастырь.
2010 г. Картон, акрил. 40x60.



Надежда и ее дети.
2015 г. Холст, масло. 110x90.



Ирисы.
2016 г. Картон, акрил. 70x50.



Полнолуние.
2017 г. Картон, акрил. 90x90.



Тополя Камышина.
2015 г. Картон, акрил. 50х60.



Маргарита в Русском Музее.
2008 г. Холст, масло. 115x115.



День рождения.
2014 г. Холст, масло. 120x70.



Встреча.
2001 г. Холст, масло. 100x90.



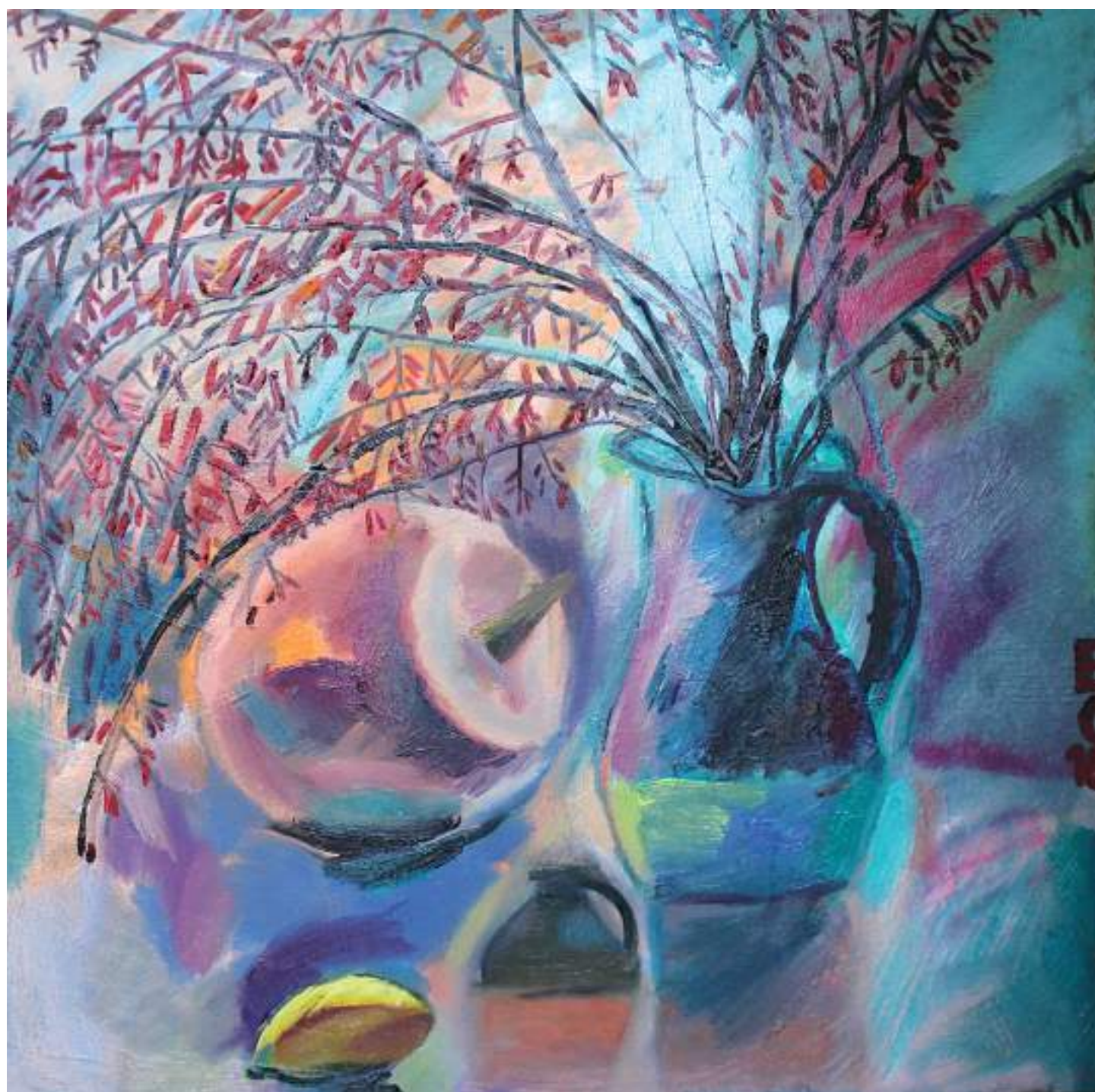
Дорога к храму.
1997 г. Холст, масло. 90x90.

Прасковья.
2001 г. Холст, масло. 110x80.





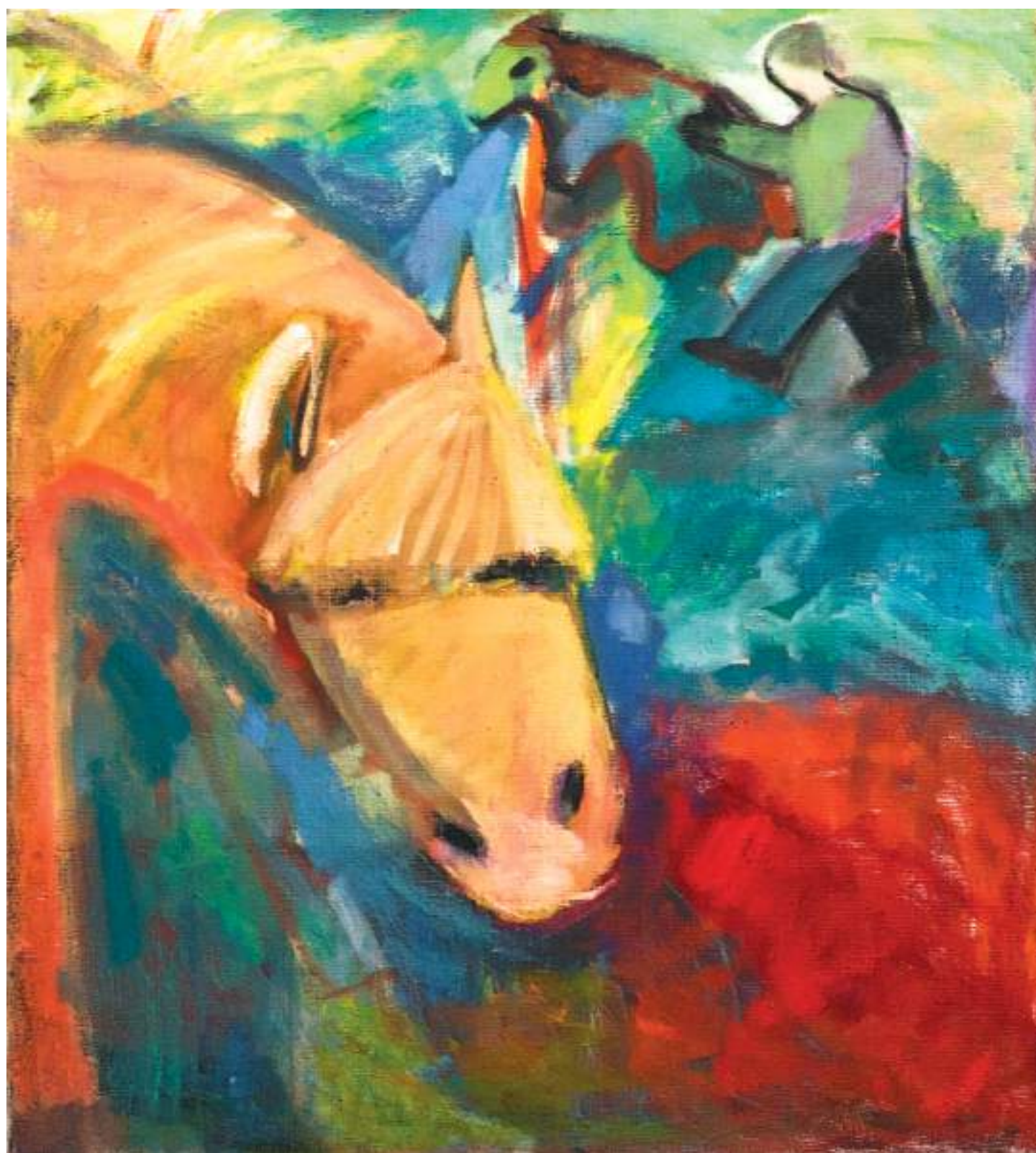
Три вазы.
2016 г. Картон, акрил. 50x70.



Барбарис.
2018 г. Холст, масло. 95x95.



Оранжевые цветы.
1996 г. Холст, масло. 70x70.



Рыжее лето.
2004 г. Холст, масло. 120x110.



Красный цветок.
2016 г. Картон, акрил. 70x50.



Белое вино.
2014 г. Холст, масло. 100x90.



Наташина дача.
2012 г. Бумага, гуашь. 40x60.



Лошадь белая.
2002 г. Холст, масло. 50x60.



Один день.
2017 г. Бумага, гуашь. 70x50.



Три вазы.
2016 г. Холст, масло. 110x190.



Птицеловы.
2018 г. Холст, масло. 110x140.



Овсянки.
2016 г. Холст, масло. 90x110.



Станица Перекопская.
2017 г. Картон, акрил. 100x70.



Деревня рыбаков.
2010 г. Картон, акрил. 40x50.



КРАТКАЯ БИОГРАФИЯ

Елена Евгеньевна Сивишкина родилась в 1964 году в городе Волгограде. В 1989 году окончила Художественный факультет Курского Педагогического Института.

Всю жизнь преподает изобразительное искусство. С 1995 года работает в МОУ ДОД «Детская художественная школа № 1 им. В.В. Федорова, из стен которой сама вышла в 1981 году. С 2000 года – Член Союза Художников РФ по специализации «Живопись». Участник областных, зональных, республиканских и международных выставок.

ОСНОВНЫЕ ВЫСТАВКИ:

- 2000 Девятая региональная художественная выставка, посвященная 55-летию Победы
- 2001 Международный Художественный салон, ЦДХ. Москва
- 2001 Арт-Манеж, ГЦВЗ. Москва
- 2002 Арт-Манеж, ГЦВЗ. Москва
- 2002–2003 Всероссийская Художественная выставка, посвященная 65-ой годовщине Победы в Сталинградской битве
- 2003 Арт-Манеж, ГЦВЗ. Москва
- 2003 «Пикник на культурной обочине», ЦДХ. Москва
- 2003 Art-Lux Салон. Москва
- 2004 2-й салон искусств «Лучшие художественные галереи». Москва
- 2005 «Суфийские вращения», ЦДХ. Москва
- 2005 «От света к цвету», ЦДХ. Москва
- 2005 «Скромное обаяние живописи», ЦДХ. Москва
- 2006 «Пятно. Фигура. Предмет. Состояние», ЦДХ. Москва
- 2008 Межрегиональная художественная выставка «Мир Кавказа»
- 2008 Международная биеннале современного искусства. Волгоград
- 2010 IV Международная биеннале современного искусства «Диалог: цвет и линия». Диплом лауреата в номинации «Живопись». Волгоград
- 2012 Всероссийская художественная выставка «Единение». Нижний Новгород
- 2014 Арт-Слой. Международный фестиваль Изобразительного искусства. Волгоград
- 2014 Персональная выставка «Обретенная синева». Волгоградский музей изобразительных искусств им. И.И. Машкова
- 2017 Персональная выставка. Детская художественная галерея. Волгоград

Волгоградский музей изобразительных искусств им. И.И. Машкова
400131, г. Волгоград, пр-кт им. В.И. Ленина, 21
www.mashkovmuseum.ru
+7(8442) 38 24 44, +7(8442) 24 16 79

Благотворительный фонд «Семь ветров»
400048, г. Волгоград, пр-кт им. Маршала Советского Союза Г.К. Жукова, 100
+7(84457) 5 00 61, 5 00 65, +7(927) 513 59 92
www.7vetrov.net
e-mail: 7vetrov@gmail.com
e-mail: n.e.malygin@gmail.com

Кураторы проекта: Л. Яхонтова, Н. Малыгин

На обложке: Чайки. 2011 г. Холст, масло. 110x100.

Отпечатано в типографии 000 «Печатный двор», +7(8442) 90 49 76, www.pr-dvor.ru